

GİRNE ÜNİVERSİTESİ PSİKOLOJİK DANIŞMA VE REHBERLİK UYGULAMA VE ARAŞTIRMA MERKEZİ (GÜ-PDRAM) YÖNERGESİ

BİRİNCİ BÖLÜM

Amaç, Kapsam, Dayanak ve Tanımlar

Amaç

MADDE 1 – (1) Bu Yönergenin amacı Girne Üniversitesi Psikolojik Danışma ve Rehberlik Uygulama ve Araştırma Merkezinin faaliyetlerine, yönetim organlarına, yönetim organlarının görevlerine ve çalışma şekline ilişkin esasları düzenlemektir.

Kapsam

MADDE 2 – (1) Bu Yönerge; Girne Üniversitesi Psikolojik Danışma ve Rehberlik Uygulama ve Araştırma Merkezinin faaliyetlerine, yönetim organlarına, yönetim organlarının görevlerine ve çalışma şekline ilişkin hükümleri kapsar.

Dayanak

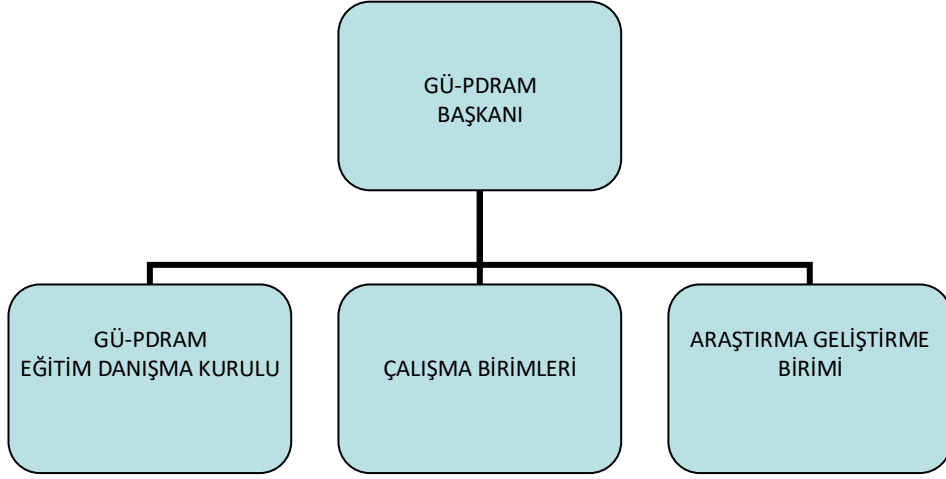
MADDE 3 – Bu Yönerge;

- (1) KKTC 17/1986 Sayılı Milli Eğitim Yasası “Okul Rehberlik ve Psikolojik Danışmanlık Tüzüğü”
- (2) KKTC Yüksek Öğretim Kurumları Kuruluş, Görev, Denetleme ve Akreditasyon Yasası (2/1993 Sayılı Yasa)
- (3) KKTC ANAYASASI Md 24 (Özel Hayatın Gizliliği)
- (4) TC MEB 14.08.2020/Sayı 31213 Millî Eğitim Bakanlığı Rehberlik ve Psikolojik Danışma Hizmetleri Yönetmeliği.
- (5) TC Millî Eğitim Bakanlığı Rehberlik ve Psikolojik Danışma Hizmetleri Etik Yönergesi.

Tanımlar

MADDE 4 – (1) Bu Yönetmelikte geçen;

- a) Üniversite: Girne Üniversitesini,
- b) Merkez (GÜ-PDRAM): Girne Üniversitesi Psikolojik Danışma ve Rehberlik Uygulama ve Araştırma Merkezini,
- c) Rektör: Girne Üniversitesi Rektörünü,
- ç) Başkan: GÜ-PDRAM Başkanını,
- d) Eğitim Danışma Kurulu: GÜ-PDRAM Eğitim Danışma Kurulunu,
- e) Çalışma Birimi: GÜ-PDRAM Eğitim Danışma Kurulu üyelerine bağlı çalışma birimlerini,
- f) Birim Üyeleri: Merkezde sunulan hizmetleri yetkinlik düzeyine göre gerçekleştiren, rehberlik ve psikolojik danışmanlık, psikoloji ya da klinik psikoloji ile sosyal hizmetler alanında lisans, yüksek lisans ya da doktora öğrenimi gören öğrencileri ifade eder.



ŞEKİL 1 GÜ-PRAM TEŞKİLAT ŞEMASI

İKİNCİ BÖLÜM

Merkezin Amacı, Faaliyet Alanları, Yönetim Organları ve Uzmanların Görevleri

MADDE 5 – (1) Merkezin amacı; Girne Üniversitesi'nde ön lisans, lisans ve lisansüstü öğretim programlarına kayıtlı öğrencilere ve Girne Üniversite'si çalışanlarına bireysel, sosyal, eğitimsel ve mesleki alanlara yönelik psikolojik danışma ve rehberlik hizmetleri vermektir.

(2) Merkez, amaçları doğrultusunda aşağıdaki faaliyetlerde bulunur:

a) Üniversitede ön lisans, lisans, yüksek lisans ve doktora öğrenimi gören öğrencilere bireysel, sosyal, eğitimsel, mesleki alanlarda gelişimsel ve ilişki odaklı bireysel ve grupla psikolojik danışma ve psikoterapi hizmetleri sunmak.

b) Öğrencinin kendini tanıması, kişisel, sosyal, ailesel ve akademik başarısızlık sorunlarını çözmesi, gerçekçi kararlar alması, kapasitesini geliştirmesi, çevresine sağlıklı ve dengeli bir biçimde uyum sağlaması ve gelişmesi amacıyla öğrencilere psikolojik danışma ve rehberlik hizmeti sunmak.

c) İhtiyaç duyan ve başvuran öğrencilere karşılaştıkları eğitsel, mesleki ve iş seçimine ilişkin sorunlarını sağlıklı biçimde çözebilmeleri için psikolojik danışma ve rehberlik hizmeti sunmak.

d) Öğrencilere sosyal destek kaynakları ve istihdam olanakları hakkında bilgi sunmak ve onları yönlendirmek.

e) Öğrencilerin, kişilerarası iletişim becerileri kazanmalarına yönelik çalışmalar yapmak.

f) Öğrencileri riskli davranışlardan (alkol, sigara, uyuşturucu madde ve benzeri) korumaya yönelik psikoeğitsel programlar geliştirmek ve uygulamak.

g) Gerektiğinde öğrencilere yönelik psikolojik testler uygulamak ya da uygulanmasını sağlamak, diğer ölçme araç ve tekniklerini kullanmak.

ğ) Üniversite bünyesinde gelişimsel, önleyici, tamamlayıcı, problem çözücü her türlü rehberlik programlarını düzenlemek.

h) Üniversite bünyesinde krize müdahale ve acil durum hizmetlerini desteklemek.

ı) Üniversite kampüsü içerisinde bulunan Dr. Suat GÜNSEL Hastanesi Psikoloji ve Psikiyatri servisleri ile koordinasyon içinde çalışarak ihtiyaç duyan ve psikolojik rahatsızlığı olan öğrenciler için sevk mekanizması oluşturmak ve bu öğrencileri izleme çalışmalarını yürütmek.

i) Üniversite bünyesinde çalışma alanına yönelik olarak ilgili kişi ve birimlere gerektiğinde müşavirlik hizmetleri vermek.

j) Yeni gelen öğrencilerin üniversiteye uyumunu kolaylaştırmaya yönelik oryantasyon çalışmaları yapmak.

k) Hedef kitlenin ihtiyaç, beklenti ve profilini belirlemek amacıyla düzenli aralıklarla ve mesleki etik kurul onayı ile araştırmalar yapmak.

l) Merkez bünyesinde toplumun ihtiyacını ve taleplerini karşılamak amacıyla psikolojik destek, terapi ve danışmanlık hizmetleri sunmak.

m) Psikolojik test, ölçme - değerlendirme çalışmaları yaparak raporlaştırmak.

n) Merkez bünyesinde yapılan tüm çalışmaların etkinliğini değerlendirmek üzere düzenli aralıklarla bilimsel çalışmalar yapmak.

o) Merkezin çalışma alanı ile ilgili olarak toplumsal gelişime destek amacıyla ihtiyaç duyulan alanlarda uygun eğitim programları planlamak, ulusal ve uluslararası düzeyde kurslar, seminerler, konferanslar, kongreler ve sertifika programları düzenlemek.

ö) Merkezin çalışma alanında yapılmış her türlü bilimsel çalışmalarını yayımlamak.

p) Merkezin çalışma alanında yapılan her türlü ulusal ve uluslararası bilimsel etkinliğe katılmak.

r) İlgili alanlarda çalışan meslek elemanlarına, araştırmacılara ve lisansüstü düzeyde öğrenim gören öğrencilere gerektiğinde uygulama alanı yaratmak, eğitim ve gözetim desteği sunmak, danışmanlık yapmak.

s) Gerektiğinde faaliyet alanı kapsamında üniversite personeline yönelik eğitim çalışmalarını yapmak.

ş) Bilimsel ve etik kurallar çerçevesinde üniversitenin psikolojik danışmanlık ve rehberlik hizmetleri kapsamındaki diğer etkinlikleri gerçekleştirmek.

t) Akademik performansın artırılmasında öğrenci ve akademisyenlere danışmanlık yapmak.

u) Rehberlik ve araştırma merkezine başvuran travma/kriz durumlarından etkilenen bireyleri gerektiğinde ilgili kurumlara yönlendirerek durumlarını izlemek.

ü) Travma/kriz durumlarından etkilenen bireylere ilişkin kayıtları başta gizlilik ilkesi olmak üzere etik kurallara uygun bir şekilde tutmak ve kilit altında muhafaza etmek.

v) Doğal afet ve Toplumsal Kriz anında Girne Üniversitesi adına Psikolojik ilk yardım çalışmalarında yer almak.

Merkezin yönetim organları

MADDE 6 – (1) Merkezin yönetim organları şunlardır:

- a) Başkan,
- b) Eğitim Danışma Kurulu
- c) Çalışma Birimi
- d) ARGE Birimi

Başkan ve görevleri

MADDE 7

(1) Başkan, Merkezin çalışma alanı ile ilgili Üniversitenin öğretim elemanları arasından Rektörlük tarafından bir yıl için görevlendirilir. Bu şartlara uygun bir öğretim elemanı bulunmadığı takdirde Başkan, Merkez bünyesinde tam zamanlı olarak çalışan uzman personel arasından görevlendirilebilir. Görev süresi sona eren Başkanın yeniden görevlendirilebileceği gibi süresi bitmeden de aynı usulle görevden alınabilir.

(2) Merkezin faaliyet alanlarının amacı doğrultusunda yürütülmesi, denetlenmesi ve Merkez personelinin çalışmasından Rektörlüğe karşı sorumlu olan Başkan aşağıdaki görevleri yapar:

- a) Merkezin yıl sonu çalışma raporunu Rektörlüğe sunmak.
- b) Merkezde görev yapan tam zamanlı, yarı zamanlı ve gönüllü uzman personeller ile öğrencilerin görev, yetki ve sorumluluklarını belirlemek.
- c) Merkezi temsil etmek ve Merkez çalışmalarının Merkezin amacına uygun olarak ve koordinasyon içinde geliştirilmesini, planlanmasını, yürütülmesini ve denetimini sağlamak.
- ç) Merkezde sunulan hizmetlerin; öğrencilerin ihtiyaçları ve beklentileri doğrultusunda çeşitlendirilmesini, etkinliğinin artırılmasını ve planlanmasını gerçekleştirmek.
- d) Merkezde sunulan hizmetlerin ihtiyaçlar doğrultusunda çeşitlendirilerek geliştirilmesi konusunda ilgili diğer kişi, birim, kurum ve kuruluşlarla işbirliği yapmak.
- e) Merkezin çalışma alanı ile ilgili kişi, birim, kurum ve kuruluşlar ile işbirliği veya koordinasyon esasları çerçevesinde ortak projeler belirlemek ve yürütmek.

- f) Merkezin çalışma standartlarını geliştirmeye yönelik bilimsel temelli projeler geliştirmek, uygulamak ve değerlendirmek.
- g) Psikolojik danışmanlık ve rehberlik hizmetlerinin bilimsel yeterliliğini ve idari yapının bu bilimsel gelişime uygun olmasını sağlamak.
- ğ) Merkez çalışanlarının uyum içinde çalışmalarına ve kendilerini akademik ve mesleki alanlarda geliştirmelerine destek olmak.
- h) Merkezin çalışma alanında yapılan ve Merkezin amaç ve faaliyetleri ile ilgili tüm ulusal/uluslararası etkinliklere katılmak.
- ı) Merkez çalışanlarının eğitim-öğretim yılı içinde sundukları hizmetlerin etkinleştirilmesi için kendi aralarında düzenlenen haftalık vaka ve gözetim toplantıları başta olmak üzere tüm toplantıları yıllık çalışma programı çerçevesinde düzenlemek.
- i) Merkezde çalışanların haftalık çalışma programlarını koordine etmek ve yürütmek.
- j) Merkezde görevlendirilecek uzman personel adaylarını ilgili mevzuat hükümlerine göre seçmek ve seçilen adayları Rektörlüğe önermek.
- k) Merkezde görev yapacak gönüllü öğrencileri belirlemek.
- l) Merkezdeki araştırma ve eğitim projelerinin gerçekleştirilmesine yönelik planlamaları ve uygulamaları gerçekleştirmek.
- a) Üniversite öğrenci kulüplerinde yer alan öğrencilere kişisel/sosyal/motivasyonel destek sağlayarak bireysel gelişime destek olmak.

Başkan yardımcısı

MADDE 8 – (1) Başkan yardımcısı; Başkanın önerisi üzerine, Rektör tarafından Üniversitenin öğretim elemanları arasından bir yıllığına görevlendirilir.

Eğitim danışma kurulu ve görevleri

MADDE 9 – (1) Eğitim Danışma Kurulu; Başkanın önerisi ile ve Rektör tarafından Üniversite öğretim elemanları arasından görevlendirilecek yeterli üyeden oluşur. Eğitim Danışma Kurulu üyelerinin görev süresi bir yıldır. Süresi dolan üye tekrar görevlendirilebilir. Eğitim Danışma Kurulu olağan olarak ayda bir kez toplanır. Başkan gerekli gördüğü durumlarda Eğitim Danışma Kurulunu olağanüstü toplantıya çağırır. Eğitim Danışma Kurulunda uygulamalar ve planlamalar onbeş günde bir gözden geçirilerek tartışılır. Kararlar oy çokluğu ile alınır. Oyların eşitliği halinde Başkanın oyu yönünde karar verilmiş sayılır. Eğitim Danışma Kurulu yetkilerini uygun gördüğü ölçülerde Başkana devredebilir.

(2) Eğitim Danışma Kurulunun görevleri şunlardır:

- a) Merkezin personel ihtiyacını, yıllık faaliyet raporunu ve faaliyet planlarını hazırlamak ve teklif etmek.
- b) Merkezin amaçlarının gerçekleşmesi ve yapacağı çalışmaların yürütülmesi için gerekli diğer kararları almak.

Çalışma Birimi

MADDE 10 – (1) Merkezin amacı ve faaliyet alanları konusunda çalışmalar yapmak üzere gerektiğinde çeşitli birimlerden oluşturulabilir. Girne Üniversitesi çalışma birimi aşağıdaki bölümlerden oluşturulur:

1. Meslek/Kariyer Danışma Birimi
2. Kişisel/sosyal Danışmanlık Birimi
3. Psikoterapi Uygulama Birimi
4. Psikolojik İlk yardım Birimi
5. Sevk Takip ve Koordinasyon Birimi

ARGE Birimi

MADDE 11- (1) Girne üniversitesi bilimsel ARGE birimi, Üniversite kaynakları dahilinde bilimsel çalışmalar yapmak, mevcut sorunlara çareler üretmek, performans gelişimini sağlamak, üniversite aidiyet duygularını geliştirmek gibi bilimsel katkılarda bulunmak amacıyla faaliyetlerini yürütür.

GÜ-PDRAM ÜYELERİNİN SORUMLULUKLARI

MADDE 12 – (1) Rehberlik ve psikolojik danışma hizmetlerinin etik ilkeler doğrultusunda yürütülmesine ilişkin görevler şunlardır:

a) Yetkinlik ilkesi kapsamında;

- 1) Yetkinlik sınırları dâhilinde hizmet sunar.
- 2) Mesleki bilgi, beceri ve yeterliliğini artırmak için mesleğine ilişkin güncel gelişmeleri takip eder ve bu amaçla mesleki gelişim imkânlarını kullanır.
- 3) İhtiyaç duyduğu konularda gerektiğinde süpervizyon alır.
- 4) Yardım hizmeti sunulan bireyin iyiliğini ve yararını gözeterek ilgili kişi ve kurumlarla iş birliği ve eş güdüm içinde çalışır.
- 5) Bireyin rehberlik ve psikolojik danışma hizmetlerinin müdahale alanı ya da rehber öğretmen/psikolojik danışmanın mesleki yeterlikleri dışında kalan bir uzmanlık alanında yardıma ihtiyaç duyması durumunda, bireyi yardım alabileceği daha yetkin uzman kişi, kurum ve kuruluşlara yönlendirir.
- 6) Bireyi etik kurallar çerçevesinde oluşacak bir durum halinde gerekli sağlık kurumuna yönlendirilmesi için yardım faaliyetlerinde bulunmak.
- 7) Rehber öğretmen/psikolojik danışman rehberlik ve psikolojik danışma hizmetlerini en etkili şekilde sunabilmek için iyilik hâlini korur. İyilik hâlini olumsuz etkileyen durumlar nedeniyle görev ve sorumluluklarını yerine getirmekte güçlük yaşadığında gerekli tedbirleri alır.

c) Dürüstlük ilkesi kapsamında;

- 1) Kendini doğru olarak tanıtır ve mesleki nitelikleri hakkında doğru bilgi verir.
- 2) Gerçekleştirdiği çalışmalarda bireylere doğru ve güvenilir bilgi verir.
- 3) Kendine veya bir tanıdığına maddi bir destek sağlamak için öğrenciyi okul dışındaki kurum veya kişilere yönlendirmez.
- 4) Çalışmalarını herhangi bir maddi ve/veya manevi fayda ya da çıkar sağlamadan yürütür.

ç) Gizlilik ilkesi kapsamında;

- 1) Rehberlik ve psikolojik danışma hizmetlerinden yararlanan bireylere ilişkin hizmetin gerektirdiği özel ve gizlilik içeren bilgi ve belgeleri, bireyin izni olmadan, birey reşit değilse velisinin izni olmadan adli ve idari soruşturma kapsamı haricinde paylaşamaz.
- 2) Bireysel veya grupla psikolojik danışma sürecinin başlangıcında, kişinin kendine ya da başkalarına zarar vermiş ya da zarar verecek olması durumunda gizlilik ilkesinin geçerli olmayacağını ve danışma sürecinde elde edilen bilginin yetkili kişilerle paylaşılacağını bireye bildirir.
- 3) İstismar vakalarında kişinin beyanını esas alarak olayın gerçekleştiği zamana bakmaksızın tutanak tutar ve gerekli mercilere bildirir.
- 4) İstismar vakalarının veya istismar şüphesi durumlarının bildirim süreci ve sonrasında bireyin en az şekilde etkilenmesi için gerekli desteği sağlar.
- 5) Rehber öğretmen/psikolojik danışman süpervizyon alırken yardım hizmeti sunulan bireyin onayını almak veya kişisel bilgilerini gizlemek koşulu ile psikolojik danışma sürecine ilişkin bilgileri süpervizyon aldığı kişiyle paylaşabilir.
- 6) Bireyin aynı zamanda diğer ruh sağlığı uzmanları tarafından da takip edilmesi veya başka bir uzmana yönlendirilmesi durumunda bireye ait bilgiler bireyin izni ile paylaşılabilir.
- 7) Danışma seansının takibi amacıyla kayıt yapılmak istendiğinde bireyin yazılı izni alınır. Kayıtlar gizli tutulup danışma sonrası imha edilir.
- 8) Grup etkinliklerinde veya grupla psikolojik danışmada paylaşılanların grup içinde kalmasının önemi konusunda grup üyelerini bilgilendirir ve gizliliğe uyma konusunda yazılı yönerge imzalatılır.

d)Duyarlılık ilkesi kapsamında;

- 1) Irk, dil, din, renk, cinsiyet, görüş ve statü ayrımcılığı yapmaksızın danışanlarına eşit ve adil davranır.
- 2) Hayat boyu rehberlik anlayışıyla bireylerin yaş, gelişim özellikleri ve öğretim kademelerini dikkate alır ve bireylerin bütüncül olarak gelişimine katkı sağlar.
- 3) Sunduğu hizmetlerde bireysel ve toplumsal özellikler ile ihtiyaçları göz önünde bulundurur.
- 4) Bireye zarar verici davranışlardan, uygulamalardan ve tutumlardan kaçınır.
- 5) Rehberlik ve psikolojik danışma hizmetlerinin objektifliğini ve bireye yönelik yararını engelleyecek/bozacak nitelikteki her türlü ilişkiden kaçınır.
- 6) Bireysel ve grupla psikolojik danışma hizmeti sunarken bireylerin gönüllü katılımını esas alır. Ancak yasal süreçler gibi zorunlu olarak psikolojik danışma hizmeti verilen durumlarda danışanları sürece katılmaya teşvik eder.
- 7) Bireyin ve ailesinin seçim ve kararlarına saygı gösterir.

8) Rehber öğretmen/psikolojik danışman kendi değerlerinin ve inançlarının farkında olur, yardım sunduğu bireyi kendi değer ve inançları doğrultusunda etkilemeye çalışmaz.

9) Disiplin kuruluna veya öğrenci davranışlarını değerlendirme kuruluna sevk edilen öğrencilere ilişkin raporun hazırlanması sürecinde öğrencinin gelişim dönemi özellikleri, duygu, düşünce ve davranışlarının nedenleri, aile yapısı ve sosyal çevresi gibi etkenleri bir bütün olarak değerlendirir. Raporda öğrencinin ceza alması ya da almaması yönünde herhangi bir ifadeye yer vermez.

e) Bilimsellik ilkesi kapsamında;

1) Rehberlik ve psikolojik danışma hizmetlerini bilimsellik esasına dayalı olarak sunar.

2) Psikolojik ölçme araçlarının kullanılmasında uzmanlık sertifikası gereğine uygun olarak hareket eder.

3) Psikolojik ölçme aracının geçerliği, güvenirliği, geliştirme ya da uyarılma çalışmaları, sınırlılıkları ve bu aracın hangi amaçlar için nasıl kullanılacağı konularında yeterli bilgi ve beceriye sahip olur ve psikolojik ölçme aracının uygulama yönergesinde belirtilen kurallara uygun olarak hareket eder.

4) Uygulama ve değerlendirme yeterliliğine sahip olmadığı psikolojik ölçme araçlarını kullanamaz ve yeterlilik sınırlarını aşamaz.

5) Kişinin dil, engel durumu gibi bireysel farklılıklarına ve gelişimsel özelliklerine uygun psikolojik ölçme araçlarını kullanır.

6) Psikolojik ölçme aracının içeriğinin korunmasından ve sonuçlarının gizliliğinden sorumludur.

7) Uyguladığı psikolojik ölçme aracına ilişkin sonuçlar hakkında bireye bilgi verir

8) Kullanacağı bireyi tanıma tekniklerinin geçerli, güvenilir ve kültüre uygun olmasına dikkat eder.

9) Bireyi tanıma çalışmalarında tek bir psikolojik ölçme aracı sonucuna göre birey hakkında kesin yargıya varmak yerine, uyguladığı diğer test ve test dışı tekniklerin sonuçlarını birlikte değerlendirir. Uzman görüşlerine başvurur.

10) Araştırma ve projelerde kullanılacak veri toplama araçlarında yer alan soruların veya ifadelerin etik açıdan uygun olmasına ve katılımcıların kişilik haklarını ihlal eder nitelikte olmamasına dikkat eder.

11) Başka kişi ya da kurumların geliştirdiği veri toplama araçlarını kullanmak istemesi durumunda veri toplama araçlarını kullanmak için ilgili kişi veya kişiler ile kurum veya kurumlardan gerekli izni alır.

12) Araştırma sürecinde toplanan kişisel verileri araştırma amacı dışında katılımcıların izni olmaksızın hiçbir kişi, kurum ve kuruluşla paylaşmaz.

f) Sorumluluk ilkesi kapsamında;

- 1) Rehberlik ve psikolojik danışma hizmetlerini en etkin şekilde yerine getirmekle sorumludur.
 - 2) Rehberlik ve psikolojik danışma hizmetleri kapsamında yapacağı tüm çalışmalarda etik ilkelere uygun davranır.
 - 3) Etik ikilem söz konusu olduğunda etik karar alma basamaklarını takip eder.
 - 4) Gerektiğinde yeterliliği ölçüsünde öğrencilere süpervizyon verir.
 - 5) Meslektaşlarını etik ilkelere uyma konusunda teşvik eder.
 - 6) Sunduğu hizmetlerde bireyin ve toplumun yararını gözetir.
 - 7) Görüşme veya danışma sürecini etkili kullanır, bu süreyi kişisel problemlerini konuşmak veya çözmek için kullanmaz.
 - 8) İhtiyaç duyan tüm öğrencilerin en üst düzeyde danışma imkânından yararlanmasına engel olan durumların ortadan kaldırılması için gayret gösterir.
 - 9) Sorumluluğunda olan stajyer öğrencilere uzmanlığı ile ilgili bilgi ve deneyimlerini aktararak öğrencilerin mesleki yeterliliğine katkı sağlar.
- (f) Rehberlik ve psikolojik danışma hizmetlerinin ihtiyaç duyulduğunda çevrimiçi bilgi teknolojileri kullanılarak uzaktan verilmesi durumunda, bu hizmetleri etik ilkeler doğrultusunda ve güvenilir kurumsal ağ üzerinden yürütülmesi sağlanır.

ÜÇÜNCÜ BÖLÜM

Çeşitli ve Son Hükümler

Personel ihtiyacı

MADDE 12 – (1) Merkezin akademik, teknik ve idari personel ihtiyacı, Rektörlük tarafından görevlendirilecek personelce karşılanır.

Harcama yetkilisi

MADDE 13 – (1) Merkezin harcama yetkisi Rektörlük onayına bağlıdır.

MADDE 14 – (1) Bu Yönergede mevzuat hükümleri ile GÜ Senato ve Yönetim Kurulu kararları uygulanır.

Yürürlük

MADDE 15 – (1) Bu Yönerge onay tarihi olan 16 Aralık 2020'de yürürlüğe girer.

Yürütme

MADDE 16 – (1) Bu Yönerge hükümlerini Girne Üniversitesi Rektörlüğü yürütür.